

# CHARTRE DE VÉGÉTALISATION

ESPACES VÉGÉTALISÉS  
| MESLAY-DU-MAINE | PAYS DE LA LOIRE | SEPTEMBRE 2024



# INDEX

## PARTIE 1 : OBJECTIFS ET PRINCIPES D'ACTION

LES GRANDS OBJECTIFS DE LA CHARTE DE VÉGÉTALISATION -----P.4

LE RÔLE DE L'ARBRE EN VILLE -----P.6

- Lutter contre les îlots de chaleur

VALORISER LA RESSOURCE EN EAU -----P.7

- Les actions simples à mettre en place

UNE VÉGÉTATION MULTI-STRATES DANS LES ESPACES PLANTÉS -----P.8

- Créer des espaces riches en biodiversité avec moins d'entretien
- Favoriser les plantes vivaces adaptées au climat
- Favoriser les alternatives au gazon

VÉGÉTALISER SA HAIE -----P.10

- Séparer, clôturer tout en favorisant la biodiversité
- Les espèces à privilégier
- Un paysage comestible pour une haie gourmande

VÉGÉTALISER ET CLÔTURER SON JARDIN -----P.14

- La végétalisation des pieds de façades

AVOIR UNE GESTION PLUS DURABLE DE SON JARDIN -----P.15

- Des gestes simples qui font beaucoup

INTÉGRER LE VIVANT EN VILLE -----P.17

- Des actions simples à mettre en place

FAIRE SON POTAGER -----P.18

- Un espace vivant et vivrier

## PARTIE 2 : ACCOMPAGNEMENT PÉDAGOGIQUE

UNE DYNAMIQUE DE VÉGÉTALISATION POUR ET PAR TOUS -----P.24

- Pédagogie et temps forts d'échanges et d'actions

## PARTIE 3 : PALETTE VÉGÉTALE

LE CHOIX ET L'ENTRETIEN DE SES ESPACES PLANTÉS -----P.44

- Préambule - les périmètres

LA PALETTE VÉGÉTALE MULTI-STRATES ADAPTÉE AU CHANGEMENT CLIMATIQUE -----P.46

- Strate arborée haute
- Strate arborée moyenne
- Strate arbustive
- Strate grimpante
- Strate vivaces et couvre-sol



# Les grands objectifs de la Charte de végétalisation

## UN ENVIRONNEMENT DURABLE

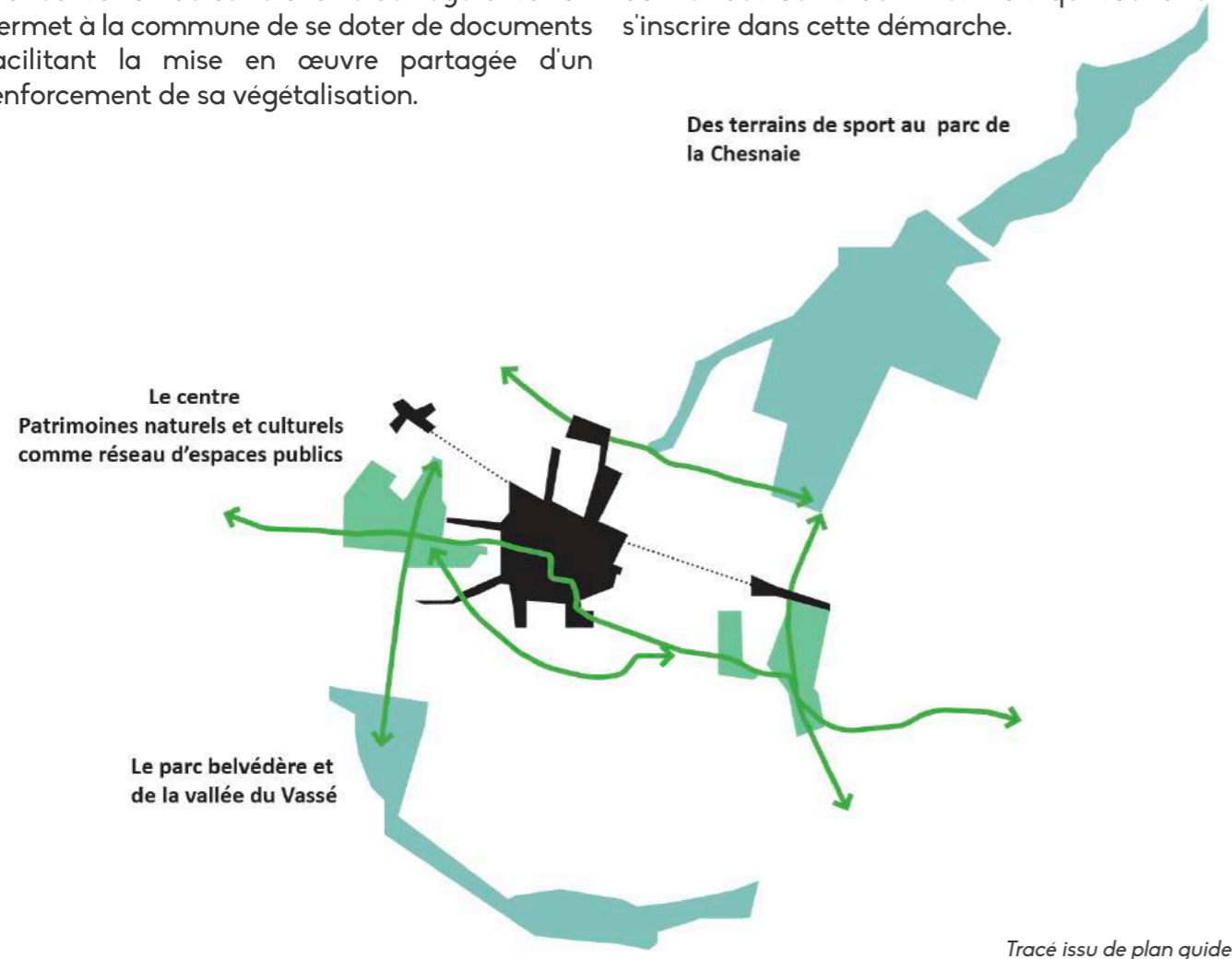
Les bouleversements climatiques et l'étalement urbain impactent les écosystèmes naturels pourtant indispensables à notre survie. Végétaliser sa ville, c'est la rendre résiliente. Meslay-du-Maine abrite un patrimoine naturel riche et diversifié mais est aussi une ville à forte minéralité. Pour améliorer le cadre de vie urbain, la municipalité porte l'ambitieux programme de végétaliser son territoire à travers différents projets engageant la plantation de nouveaux arbres, arbustes et vivaces et l'accompagnement des meslinois dans leurs projets personnels de végétalisation.

La réalisation de cette charte de végétalisation permet à la commune de se doter de documents facilitant la mise en œuvre partagée d'un renforcement de sa végétalisation.

Cette action qui se déclinera par des mises en œuvre au fil du temps permettra :

- de s'adapter au changement climatique en intensifiant le couvert végétal et en désimperméabilisant les sols
- de favoriser les continuités écologiques,
- d'embellir les espaces publics et privés,
- de lutter contre la banalisation du paysage urbain,
- de faire évoluer des modes de gestion.

Cette charte permet de définir un cadre d'aménagement paysager pour le secteur du centre historique et pour les lotissements, de donner des outils aux meslinois qui souhaitent s'inscrire dans cette démarche.



## PRÉSERVER & RESTAURER LA BIODIVERSITÉ

Les parcs et jardins urbains ainsi que les espaces naturels et agricoles ceinturant Meslay-du-Maine sont des supports indispensables à l'accueil d'une biodiversité riche et adaptée. Il est donc particulièrement important de maintenir, renforcer ou créer des connexions écologiques entre ces îlots de biodiversité (trame verte et bleue) pour favoriser le déplacement des espèces végétales et animales.



## ADAPTER LA VILLE AU CHANGEMENT CLIMATIQUE

Outre sa capacité à épurer l'air ambiant et rafraîchir l'environnement, la végétalisation des milieux urbains favorise la perméabilité des sols, améliore leur fertilisation et facilite l'infiltration des eaux pluviales.



## CRÉER UN ENVIRONNEMENT SAIN ET QUALITATIF

De nombreuses études indiquent que la présence de la nature en ville a un impact significatif sur le degré de bien-être des habitants, leur santé physique et mentale. De plus, ces espaces verts participent à la diversité et à la qualité des paysages urbains.



## VALORISER LA RESSOURCE EN EAU

La ressource en eau se raréfie. Il est aujourd'hui essentiel de la préserver, l'économiser et la valoriser. Cela passe par divers aménagements ou pratiques comme la désimperméabilisation des sols, le paillage ou bien encore l'utilisation des eaux de pluies pour arroser les espaces plantés.





# Le rôle de l'arbre en ville

## LUTTER CONTRE LES ÎLOTS DE CHALEUR

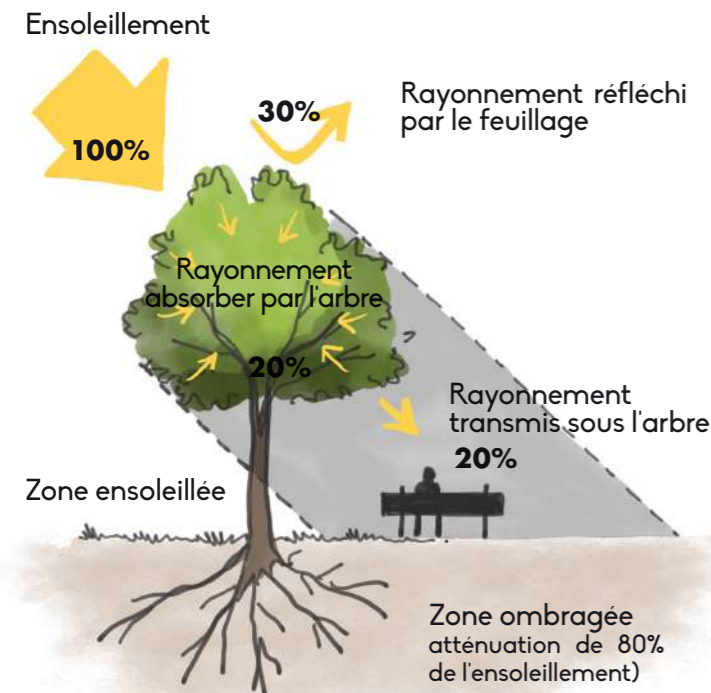
La problématique des îlots de chaleur dans l'espace urbain est prégnante et ne fera que croître avec le changement climatique. Grâce à la plantation d'arbres de haut jet et à une désimperméabilisation maximale du sol, Meslay-du-Maine pourra offrir des espaces de fraîcheur à ses habitants.

Il est en effet prouvé que le feuillage bien développé d'un sujet absorbe et réfléchit significativement les rayons solaires. Sans oublier son effet d'ombrage et de son évapotranspiration

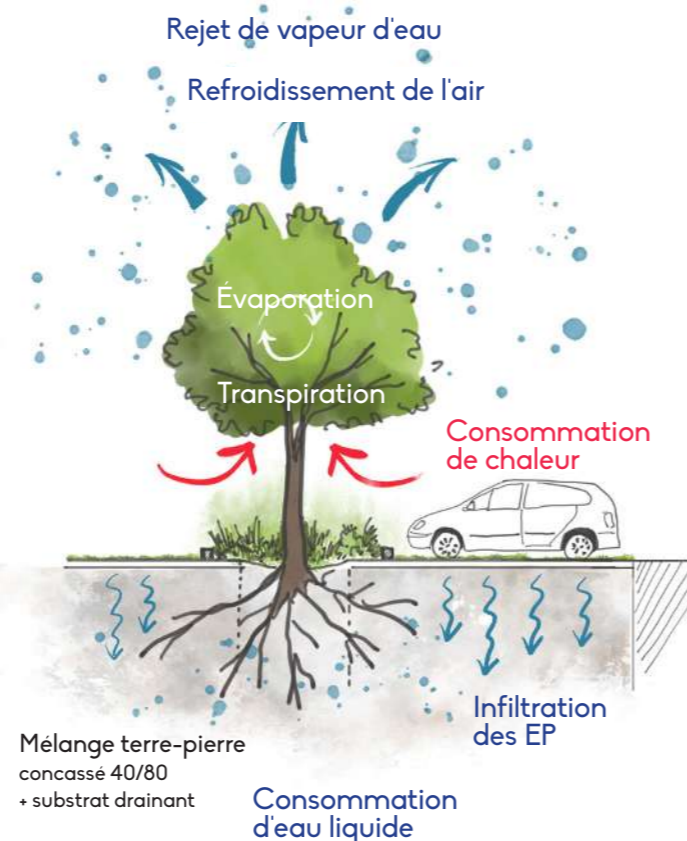
(cf schéma ci-dessous). Les arbres sont aussi de formidables collaborateurs pour séquestrer le CO2 lors de la photosynthèse. On parle d'effet "puits de carbone" pour les sols.

Afin de maximiser le développement des arbres plantés, il faut essayer de travailler le sol avec une légère déclivité de façon à pouvoir recueillir les eaux pluviales et de les gérer en surface.

### A) L'ENSOLEILLEMENT



### B) LE RAFRAÎCHISSEMENT URBAIN



# Valoriser la ressource en eau

## LES ACTIONS SIMPLES À METTRE EN PLACE

Il existe plusieurs actions simples à mettre en place pour économiser et valoriser la ressources en eau:



**DÉSIMPÉRMÉABILISER LES SOLS**

Pour favoriser l'infiltration directe au sol des eaux pluviales.



**PAILLER SES MASSIFS ET PLANTATIONS**

Pour éviter que l'eau ne s'évapore trop rapidement et ainsi valoriser les arrosages.



**CHOISIR UNE PALETTE VÉGÉTALE ADAPTÉE**

Il existe un grand nombre de plantes qui ont des besoins en eau plus restreints, nécessitant pour certaines aucun arrosage.



**COLLECTER LES EAUX DE PLUIES**

Pour arroser son jardin, son potager durablement, il existe différents systèmes (réservoir souple enterré, cuve enterrée, collecteur raccordé aux gouttières de toiture...)



**REMPLENER SA PELOUSE PAR UNE PRAIRIE**

Un gazon demande un arrosage très conséquent qui en période estivale entraîne une surconsommation d'eau. Une prairie est plus résiliente et économique (et très décorative!)



**ADOPTER UN ARROSAGE PLUS DURABLE**

Arroser le soir ou mettre en place un système de goutte à goutte dans ses massifs permet une grande économie d'eau et un arrosage ciblé au pied de la plante qui lui sera bénéfique.

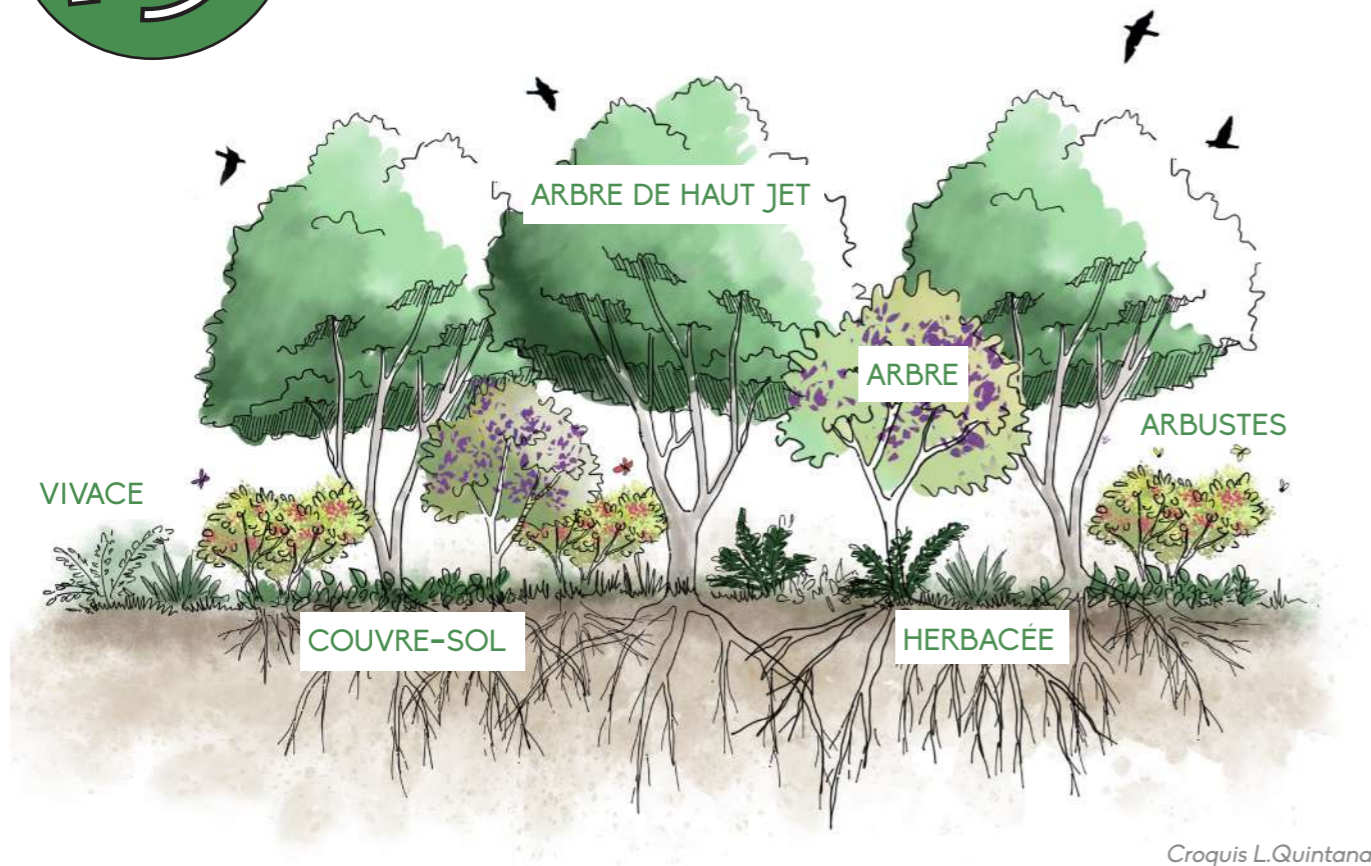


## Une végétation multi-strates dans les espaces plantés

CRÉER DES ESPACES RICHES EN BIODIVERSITÉ AVEC MOINS D'ENTRETIEN



Un jardin vivant est un système enrichi par la diversité des strates (arbres, arbustes, herbacées, vivaces, couvre-sols...) Cela permet aux insectes, aux oiseaux et à la petite faune de s'auto-alimenter et de limiter l'entretien du jardin. Il est donc essentiel de varier dans ses plantations les strates et de préférer au gazon (qui demande beaucoup d'entretien et d'arrosage) des couvre-sols.



**UN JARDIN VIVANT C'EST 6 À 8 DEGRÉS DE MOINS PENDANT LES FORTES CHALEURS**

Un jardin vivant participe aussi à l'embellissement du paysage urbain!

## Une végétation multi-strates dans les espaces plantés

FAVORISER LES PLANTES VIVACES ADAPTÉES AU CLIMAT

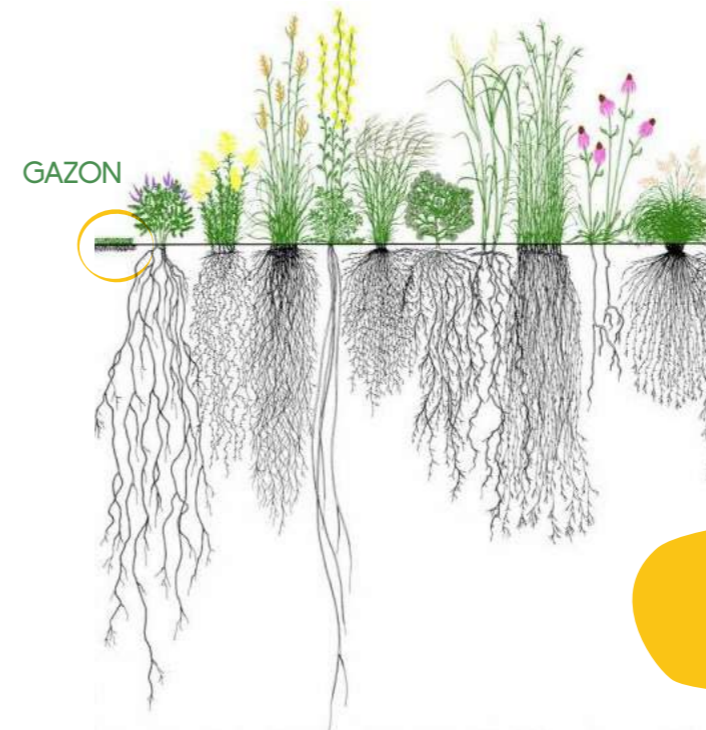


Une plante vivace est un végétal qui vit plusieurs années et fructifie plusieurs fois. Ses tiges et ses feuilles peuvent disparaître mais son système racinaire reste en place et donne naissance chaque année à de nouvelles pousses.

**UNE FOIS INSTALLÉE AU JARDIN, LA PLANTE VIVACE SE DÉBROUILLE SEULE!**

### FAVORISER LES ALTERNATIVES AU GAZON

#### SYSTÈMES RACINAIRES DE PLANTES DE PRAIRIE



Le gazon nécessite un entretien important avec de nombreuses tontes à effectuer qui consomment de l'énergie.

Un grand nombre de semis existent aujourd'hui, fleuris ou non que l'on peut laisser monter en prairie. C'est très intéressant pour la biodiversité (insectes, oiseaux) mais aussi pour la qualité des sols car ces espèces ont des systèmes racinaires plus profonds ce qui permet une meilleure infiltration des eaux de pluies.

La plupart des semis sont composés d'un mélange de vivaces et annuelles. Si on laisse monter en graine les annuelles, cela leur permet de se ressemer toutes seules.

**LA PRAIRIE FLEURIE EST PÉRENNE ET NE DEMANDE QU'UNE À DEUX FAUCHES PAR AN!**



# Végétaliser sa haie

SÉPARER, CLÔTURER TOUT EN FAVORISANT LA BIODIVERSITÉ



La haie permet de préserver l'intimité de son jardin et peut aussi jouer un rôle de protection des vents et de corridor écologique pour la petite faune. Mais lorsqu'elle demande trop d'entretien,

la haie peut être remplacée par une palissade et une rue entière se transforme en mur clos. Voyons ici les qualités de chaque haie.

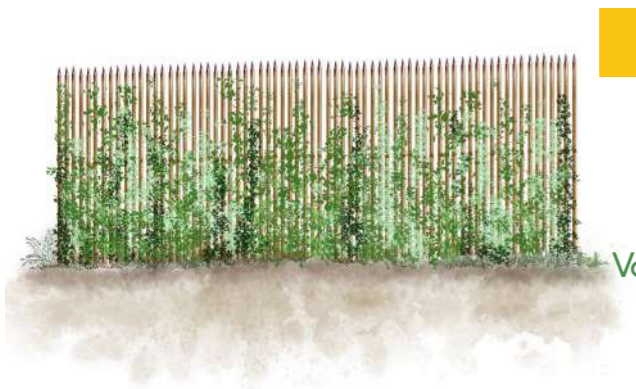


## LA HAIE MULTIVARIÉTALE

Biodiversité +++		Ombrage +++	
Valorisation de l'eau +++		Rafraîchissement +++	

L'implantation de grimpantes sur les clôtures (ganivelles ou lames bois ajourées) ou murets séparatifs peut être un moyen assez simple de végétalisation.

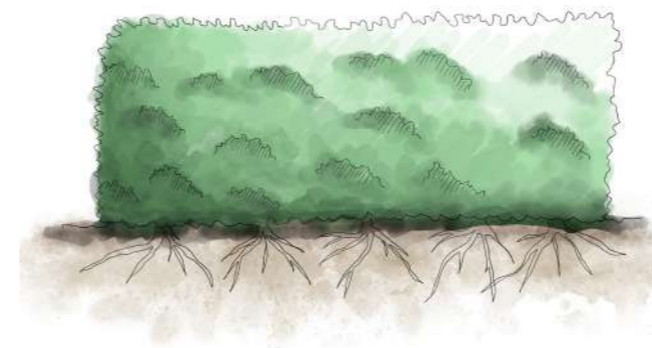
Attention à bien choisir ses plantes en fonction du support sur lequel elles sont et privilégier les espèces volubiles (sans crampons).



## LES GRIMPANTES SUR CLÔTURE

Biodiversité ++		Ombrage ++	
Valorisation de l'eau +++		Rafraîchissement ++	

Croquis L.Quintana



## LA HAIE MONOSPÉCIFIQUE PERSISTANTE

Biodiversité ++		Ombrage +++	
Valorisation de l'eau +++		Rafraîchissement ++	



## LE MUR AVEC PALISSADE

Biodiversité ---		Ombrage +++	
Valorisation de l'eau ---		Rafraîchissement ---	

Croquis L.Quintana



# Végétaliser sa haie

## LES ESPÈCES À PRIVILÉGIER

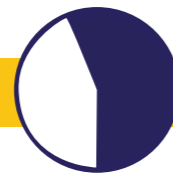
Pour une haie vive, il faut compter au moins 5 espèces et pas plus de la moitié en espèces persistantes.



### ESPÈCES PERSISTANTES



### ESPÈCES CADUQUES



#### ARBUSTES:

- Troëne commun - *Ligustrum vulgare*
- Houx - *Ilex aquifolium*
- Laurier thym - *Viburnum tinus*
- Oranger du Mexique - *Choisya ternata*
- Mimosa des 4 saisons - *Acacia retinodes*

#### GRIMPANTES:

- Vigne à raisins - *Vitis vinifera*
- Hortensia grimpant - *Hydrangea petiolaris*
- Passiflore - *Passiflora caerulea*
- Akebie - *Akebia quinata*

#### ARBUSTES:

- Eglantier - *Rosa canina*
- Aubépine - *Crataegus monogyna*
- Prunellier - *Prunus spinosa*
- Sureau - *Sambucus nigra*
- Cornouiller sanguin - *Cornus sanguinea*
- Viorne obier - *Viburnum opulus*

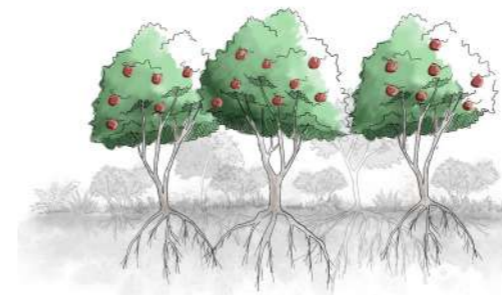
#### GRIMPANTES:

- Chèvrefeuille - *Lonicera periclymenum*
- Houblon - *Humulus lupulus*
- Passiflore - *Passiflora caerulea*
- Jasmin étoilé - *Trachelospermum jasminoïdes*

# Végétaliser sa haie

## UN PAYSAGE COMESTIBLE POUR UNE HAIE GOURMANDE

La haie peut aussi accueillir des fruitiers en mélange avec ou sans d'autres espèces.



### LA STRATE ARBORÉE

Exemple:  
Pommier, prunier, poirier, cerisier

### LA STRATE ARBUSTIVE HAUTE

Exemple:  
Noisetier, arbusier, néflier

### LA STRATE ARBUSTIVE BASSE

Exemple:  
Framboisier, groseillier, cassissier, murier sans épines, aronia

### LA STRATE VIVACE ET HERBACÉE

Exemple:  
Fraisier, menthe

Croquis L.Quintana



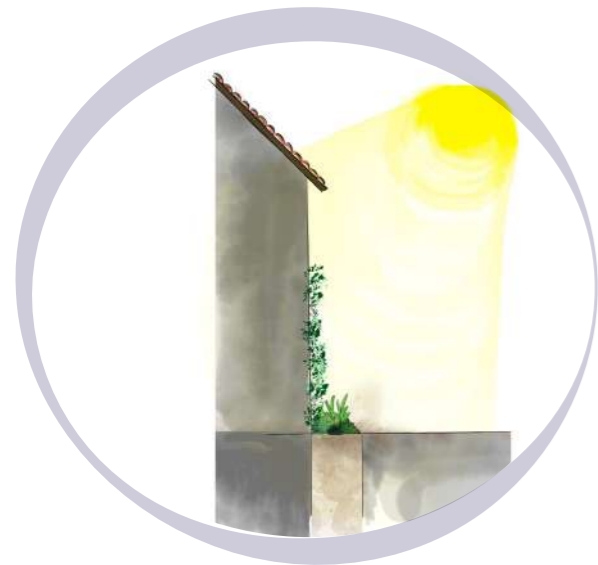
# Végétaliser et clôturer son jardin

## LA VÉGÉTALISATION DES PIEDS DE FAÇADES

Pour embellir le bourget et développer la biodiversité et la nature en ville, la mairie vous propose de vous accompagner dans votre démarche de plantation de pieds de façades. Si vous êtes volontaire, c'est la mairie qui réalisera pour vous la préparation du sol et la plantation.

Les services de la mairie viennent une fois par an, au mois de novembre. Faites votre demande avant le mois de juin et ils passeront à l'automne suivant pour réaliser les plantations. L'entretien du massif est à votre charge.

### FAÇADE ENSOLEILLÉE



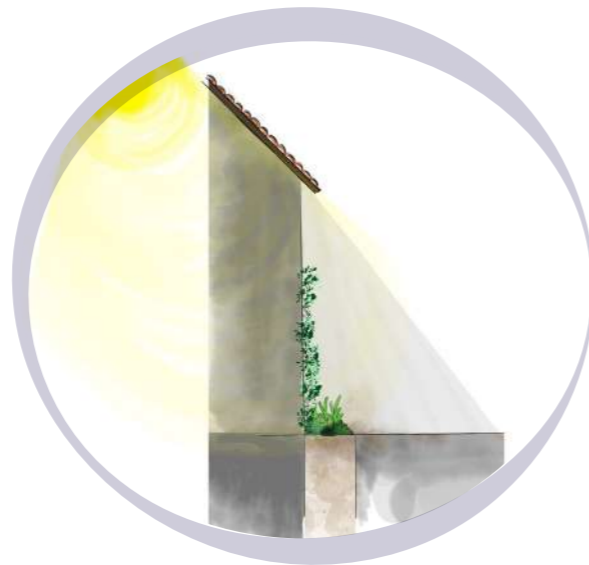
#### PLANTES VIVACES:

Verveine de Buenos Aires - *Verbena bonariensis*  
 Valériane rouge - *Centranthus ruber*  
 Vergerette - *Erigeron Karvinskianus*  
 Geranium vivace - *Geranium sanguineum*  
 Sauge arbustive - *Salvia fruticosa*  
 Acanthe - *Acanthus*  
 Rose trémière - *Alcea rosea*

#### PLANTES GRIMPANTES:

Clématire d'Armand - *Clematis armandii*  
 Passiflore - *Passiflora caerulea*  
 Jasmin étoilé - *Trachelospermum jasminoïdes*

### FAÇADE À L'OMBRE



#### PLANTES VIVACES:

Bergenie - *Bergenia*  
 Digitale - *Digitales*  
 Campanule - *Campanules*  
 Acanthe - *Acanthus*  
 Acotinum Napellus - *Aconitum Napellus*

#### PLANTES GRIMPANTES:

Hortensia grimpant - *Hydrangea petiolaris*  
 Passiflore - *Passiflora caerulea*  
 Akebie - *Akebia quinata*  
 Chèvrefeuille - *Lonicera periclymenum*

Croquis L.Quintana

# Avoir une gestion plus durable de son jardin

## DES GESTES SIMPLES QUI FONT BEAUCOUP

### VALORISER SES DÉCHETS VÉGÉTAUX



PAILLAGE DE TONTES

### TOUS LES DÉCHETS PEUVENT ÊTRE RÉUTILISÉS AU JARDIN!

Pour le paillage du sol : broyat, feuilles mortes, fauches et tontes.

Si on ne peut pas broyer les petits branchages, on peut les mettre en tas pour refuge à insectes et petite faune (cf.ci-contre). Une fois secs, on peut les casser facilement et les utiliser comme paillage

Ne pas laisser un sol nu, ça l'abîme beaucoup car :

1. les pluies le lessivent, il va donc perdre tous ses sels minéraux
2. Les fortes chaleurs l'assèchent et le craquèlent
3. Le piétinement le compacte ce qui empêche la pédofaune de s'y installer et l'eau de s'y infiltrer

Couvrir un sol de déchets végétaux permet de le nourrir (amendement), de garder de l'humidité au sol et de réduire l'arrosage.



PAILLAGE DE FEUILLES MORTES



**PRINTEMPS**  
 Paillage de tonte, tailles, orties, feuilles de consoude, résidus végétaux divers. > se décomposent en quelques semaines, et libèrent de l'azote et d'autres éléments minéraux. Retirer le paillage dès que les gelées sont passées pour que le sol se réchauffe.

**ÉTÉ**  
 Lors des grosses chaleurs, épandre le paillage sur le sol humide.

**AUTOMNE**  
 Paillage feuilles mortes, paille, branchages après avoir rendu le sol meuble.

**HIVER**



# Avoir une gestion plus durable de son jardin

DES GESTES SIMPLES QUI FONT BEAUCOUP



HAIE SÈCHE



PLESSIS

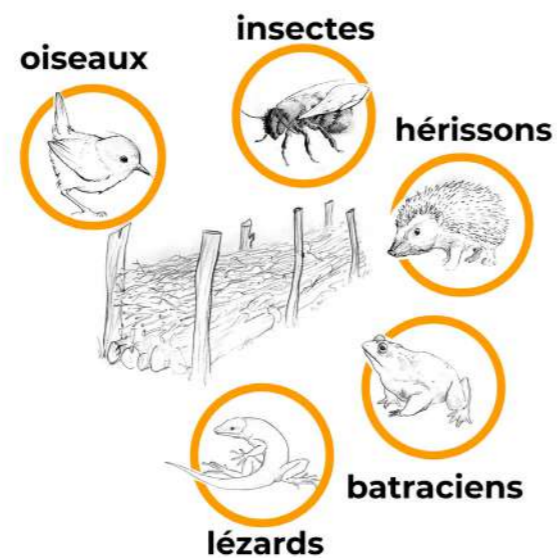
## VALORISER SES DÉCHETS VÉGÉTAUX

Les tailles de branchages, rameaux, peuvent également être valorisées dans la réalisation de clôture :

- soit en **haie sèche** (par exemple en limite séparative pour un fond de jardin donnant sur un espace naturel ou agricole).
- soit en **plessis tressé** (notamment dans les potagers ou pour délimiter des massifs plantés).

Cela permet également la création de zone de refuge pour la microfaune (en particulier dans le cas de la haie sèche).

Ce type de clôture naturelle présente aussi un intérêt en terme d'entretien, pas de taille nécessaire!



# Intégrer le vivant en ville

DES ACTIONS SIMPLES À METTRE EN PLACE



Il existe plusieurs actions simples à mettre en place pour préserver la faune locale.



LES HÔTELS À INSECTES

Les insectes auxiliaires (pollinisateurs, coccinelles...) sont des alliés essentiels au jardin, leur prévoir des lieux de refuges est important.



LES TAS DE PIERRES OU DE BOIS

Refuge de choix pour nos amis les lézards et hérissons (friends de moustiques, mouches, limaces...)



LES NICHOURS

Cavernicoles ou non-cavernicoles selon les oiseaux que l'on souhaite accueillir dans son jardin, ils sont très utiles pour préserver la biodiversité.



LES POINTS D'EAU

Les points d'eau (fontaine, mares, étangs) sont précieux. Par exemple une abeille doit avoir accès à un point d'eau à maximum 300m du lieu où elle butine.



LES ESPÈCES MELLIFÈRES ET FRUCTIFÈRES

Favoriser la présence d'espèces nourricières dans le jardin permet de garantir à la faune existante des ressources pour se nourrir.

**zéro phyto**

on respire à nouveau

STOPPER L'UTILISATION DE PHYTOSANITAIRES

Etre un jardinier responsable c'est n'utiliser aucun produit phytosanitaire (traitements chimiques) pour ne pas polluer l'air, l'eau et le sol de ses voisins!



# Faire son potager

## UN ESPACE VIVANT ET VIVRIER



### LES PLANTES UTILES POUR JARDINER AU NATUREL

Certaines plantes sont les alliés du jardinier pour lutter contre les insectes parasites et ravageurs en dégageant des substances qui les font fuir.



LA BOURRACHE

**Plante hôte:** cette plante attire et nourrit les insectes prédateurs utiles au jardin (syrphes, chrysopes, coccinelles, punaises) dont la présence participe à la lutte contre les insectes nuisibles.



L'OEILLET D'INDE

Planté entre les rosiers et les légumes, notamment les pieds de tomates, l'œillet d'Inde chasse et paralyse les nématodes du fait du thiophène, substance chimique secrétée par ses racines.



LA MÉLISSE

Cette plante aromatique est utilisée comme répulsif contre les fourmis mais aussi contre les mouches.



LA RUE

Elle éloigne les puces et insectes piqueurs (pucerons). La macération de son feuillage permet d'obtenir un insecticide naturel efficace contre de nombreux insectes nuisibles.

Et aussi : l'absinthe, coleus canina, le geranium citronnelle, le ricin, la menthe, le pyrèthre de Dalmatie...



CULTIVER SON POTAGER

### PERPÉTUER LE SOL FERTILE

Un potager a souvent nécessité un long travail de sol: le maintenir en production légumière et fruitière c'est le valoriser.

Lorsque le temps ou l'énergie manque, on peut trouver un ami, un voisin qui peut être intéressé pour le cultiver et partager la récolte.

### LE POTAGER EST UNE RESSOURCE ALIMENTAIRE COMPLÉMENTAIRE TRÈS PRÉCIEUSE!



L'ARMOISE

Avec son odeur camphrée, elle éloigne les pucerons et les chenilles de beaucoup de papillons. Elle pourra être plantée auprès des rosiers et de nombreux légumes (sauf pommes de terre, fenouil et sauge).



LA CAPUCINE

Installée au pied des arbres fruitiers, au milieu des plantes fleuries et des légumes du potager, elle va attirer les pucerons qui n'iront donc pas sur les autres plantations. Elle détourne les aleurodes des tomates, des aubergines, des poivrons et des pommes de terre.



LE SOUCI

Les excréments racinaires des soucis plantés aussi entre les légumes, les fraisiers et les plantes d'ornement permettent de tuer les nématodes. Elle permet aussi l'éloignement des pucerons, aleurodes, doryphores, vers du chou et vers de l'asperge.



LE LIN ANNUEL

Le lin annuel avec ses magnifiques fleurs bleues donnant un effet de légèreté peut se cultiver parmi les pommes de terre où il fera merveille pour éloigner les doryphores.



# Faire son potager

## UN ESPACE VIVANT ET VIVRIER

### LES BONNES ASSOCIATIONS LÉGUMIÈRES

LEGUMES	À ASSOCIER	NE PAS ASSOCIER
AIL	carotte, concombre, oignon, fraisier, tomate, épinard, pomme de terre, navet	chou, haricot
ARTICHAUT	Betterave, Chou, haricot, laitue, poireau, tomate	Estragon, persil, petit-pois, salsifis
ASPERGE	persil, poireau, tomate	ail, chou, échalote, oignon, poirée
AUBERGINE	haricot, tomate, pois, piment, thym, persil, estragon	oignon, pomme de terre
BETTE	carotte	betterave, épinard
BETTERAVE	céleri, chou, laitue, haricot, oignon, radis	épinard, bette
BLETTE	carotte, chou-rave, navet, radis, haricot nain	épinard
BROCOLI	concombres, pommes de terre, céleri, betteraves, menthe, romarin	fraisiers, radis, tomates
CAROTTE	ail, aneth, endive haricot, laitue, oignon, petit pois, poireau, radis, salade, tomate, ciboulette	betterave, menthe
CÉLERI	choux, épinard, haricot, poireau, pois, tomate	salade, pomme de terre
CHOU	betterave, haricot, laitue, petit pois, salade, tomate	autres variétés de chou, ail
CHOU-FLEUR	céleri, tomate, oignon, salade	chou
CONCOMBRE	aneth, chou, haricot, laitue, oignon	radis
COURGE	haricot, laitue, maïs, navet	pois
COURGETTE	ciboulette, échalote, haricot, oignon, petit pois	concombre
CORNICHON	basilic, chou, haricot, laitue, œillet d'Inde, oignon, pois	melon, pomme de terre, tomate
ENDIVE	Carotte, navet, poireau, radis	artichaut, estragon, laitue, salsifis, topinambour
ÉPINARD	haricot, petit pois, fraisier, chou, radis, salade, tomate	betterave rouge
FENOUIL	céleri, navet, poireau	chou, tomate
FÈVE	tomate, fraise, courge	ail, ciboulette
FRAISIER	ail, laitue, oignon, poireau, échalote, persil, sauge	chou
HARICOT	carotte, chou, fraisier, laitue, aubergine, céleri, courgette, poireau, radis, pomme de terre	ail, oignon, pois, poireau

LEGUMES	À ASSOCIER	NE PAS ASSOCIER
MELON	maïs, tournesol, potiron	concombre
NAVET	ail, céleri, ciboulette, épinard, petit pois	radis
OIGNON	aneth, ail, carotte, concombre, salade, tomate	haricot, petit pois, poireau, chou, fève
PANAIS	Ail, laitue, navet, oignon, petit-pois, radis, salsifis, tomate	Aneth, bette, carotte, céleri, fenouil, persil, pomme de terre
PETIT-POIS	carotte, épinard, radis, chou, mâche, pomme de terre	ail, échalote, oignon, tomate
PIMENT	basilic, carotte, oignon	fenouil
POIREAU	carotte, fraisier, épinard, tomate	haricot, pois
POMME DE TERRE	ail, haricot, pois	aubergine, courgette, radis, tomate
RADIS	carotte, fraisier, haricot, salade, tomate, cresson	cerfeuil, concombre
SALADE	aneth, betterave, concombre, chou, épinard, haricot, petit pois, radis, tomate	persil, tournesol
TOMATE	carotte, chou, épinard, oignon, persil, poireau, salade, basilic	betterave, chou rouge, fenouil, pois
LAITUE	betterave, carotte, cerfeuil, chou, concombre/cornichon, fraisier, haricot, radis	tournesol
MÂCHE	ail, basilic, haricot, pois, radis	chou, épinard, salade
MAÏS	concombre, courge, courgette	betterave





# ACCOMPAGNEMENT PEDAGOGIQUE

---





# Une dynamique de végétalisation pour et par tous

## PÉDAGOGIE ET TEMPS FORTS D'ÉCHANGES ET D' ACTIONS

### LES PANNEAUX PÉDAGOGIQUES

Des supports pédagogiques seront installés dans le coeur de bourg de Meslay-du-Maine pour expliquer les nouveaux modes de gestion plus durables et résilients initiés par les services de la ville.



### LES SESSIONS EN MAIRIE AVEC UNE PAYSAGISTE CONSEIL

Tous les premiers vendredis du mois, une paysagiste conseil sera présente à la mairie pour répondre à vos questions ou vous accompagner dans vos projets d'aménagements extérieurs. Les rendez-vous seront à prendre auprès du secrétariat de la mairie.



### LES PROJETS DE VÉGÉTALISATION PARTICIPATIFS

Des temps d'actions de végétalisation participative seront organisés dans l'année (plantations de haies, plantations de bulbes, paillage). Ils seront animés par les services de la ville de Meslay-du-Maine ainsi que par la paysagiste conseil.





# Les panneaux pédagogiques

UN PARCOURS POUR DÉCOUVRIR LE VIVANT AU CŒUR DE MESLAY

1

## UNE GESTION DURABLE DES ESPACES VERTS À MESLAY-DU-MAINE

### DES PLANTATIONS MULTI-STRATES



### DES PLANTATIONS MULTI-STRATES



#### QU'EST CE QUE SIGNIFIE UNE PLANTATION MULTISTRATES ?

C'est le fait d'allier plusieurs "étages" de végétation dans un espace planté. On en distingue six principales :

- LA STRATE ARBORÉE avec les arbres de haut jet (>15m)  
les arbres moyen développement (10 à 15m)  
les arbres à petit développement (5 et 10m)
- LA STRATE ARBUSTIVE avec les arbustes hauts (<6m)  
les arbustes bas (<2m)
- LA STRATE VIVACE ET HERBACÉE
- LA STRATE COUVRE-SOL
- LA STRATE RHIZOSPHERE avec les bulbes et les rhizomes
- LA STRATE DES GRIMPANTES

20m ARBRE DE HAUT JET

15m ARBRE À MOYEN DÉVELOPPEMENT

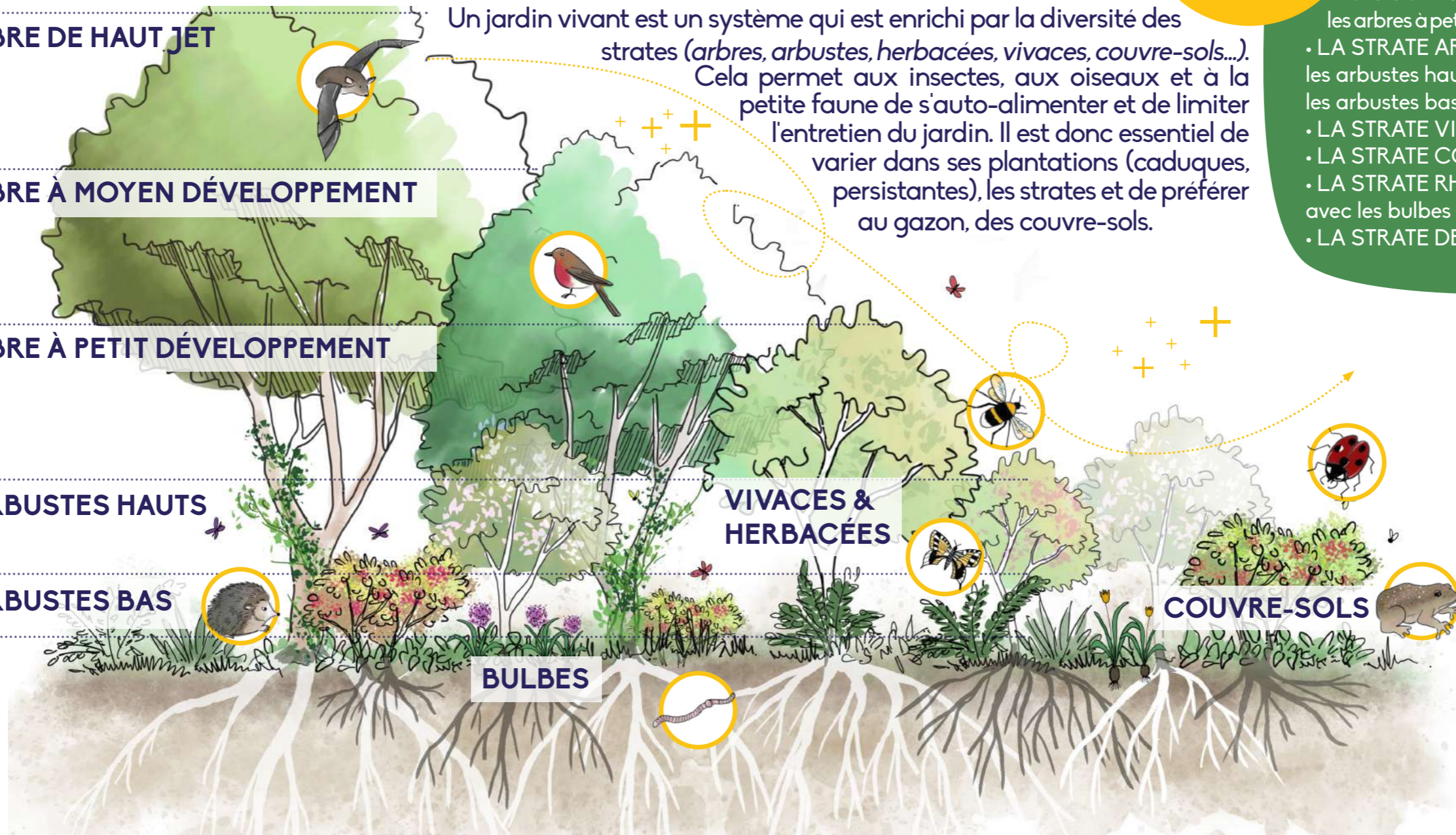
10m ARBRE À PETIT DÉVELOPPEMENT

5m ARBUSTES HAUTS

2m ARBUSTES BAS

0m

Un jardin vivant est un système qui est enrichi par la diversité des strates (arbres, arbustes, herbacées, vivaces, couvre-sols...). Cela permet aux insectes, aux oiseaux et à la petite faune de s'auto-alimenter et de limiter l'entretien du jardin. Il est donc essentiel de varier dans ses plantations (caduques, persistantes), les strates et de préférer au gazon, des couvre-sols.





# Les panneaux pédagogiques

UN PARCOURS POUR DÉCOUVRIR LE VIVANT AU CŒUR DE MESLAY

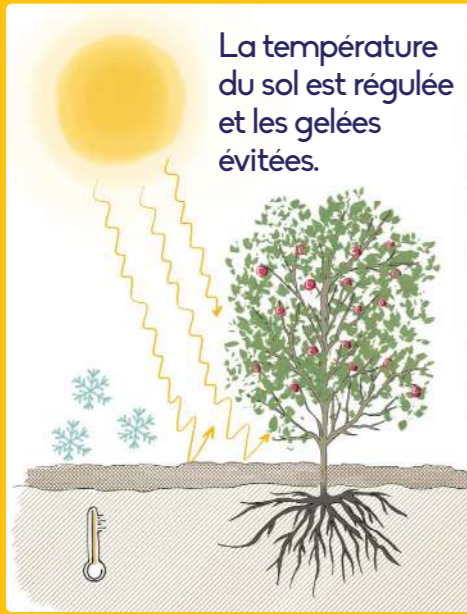
## 2 UNE GESTION DURABLE DES ESPACES VERTS À MESLAY-DU-MAINE

### LE PAILLAGE

#### QU'EST CE QUE LE PAILLAGE ?

C'est le fait de recouvrir le sol de matériaux organiques ou minéraux afin de le nourrir et de le protéger. Dans la nature, on ne trouve jamais des terres nues (hormis dans des milieux désertiques).

#### AVEC PAILLAGE



Le paillage organique améliore la qualité du sol. En se décomposant, il apporte des éléments nutritifs aux plantes. Il favorise la vie du sol et la pédofaune.

#### SANS PAILLAGE



Un sol non couvert se dégrade, s'appauvrit en matière organique et devient moins fertile. Il héberge peu de vie.

#### LES 2 TYPES DE PAILLAGE



#### LE PAILLAGE ORGANIQUE

comprend la tonte, le compost, les feuilles mortes, la paille, le foin, les broyats, le carton... Ces matériaux se décomposeront et s'incorporeront petit à petit au sol pour l'amender.



#### LE PAILLAGE MINÉRAL

Il comprend les huîtres et tuiles concassées, les pierres, galets et paillettes d'ardoise... Le paillage minéral a l'avantage d'être plus pérenne. Dans le cas de massif pauvre, il évite ainsi un enrichissement du sol.



# Les panneaux pédagogiques

UN PARCOURS POUR DÉCOUVRIR LE VIVANT AU CŒUR DE MESLAY

3

## UNE GESTION DURABLE DES ESPACES VERTS À MESLAY-DU-MAINE

### DES ESPACES DE BIODIVERSITÉ

#### LA CHAUVÉ-SOURIS

Mange les insectes, en particulier les moustiques



#### L'ABEILLE & LE PAPILLON



Pollinisent les fleurs

#### LE SYRPHE



Mange les pucerons

#### LES OISEAUX



Mangent les insectes, mollusques et rongeurs (selon les espèces)

#### LA PUNAISE



Mange les pucerons

#### LE PERCE-OREILLE



Mange les pucerons, larves de coléoptères et chenilles

#### LA CHRYSOPE



Mange les pucerons, chenilles, aleurodes et acariens

#### LE BOURDON



Pollinise les fleurs

#### LA COCCINELLE & SA LARVE



Mangent les pucerons

#### LE CARABE DORÉ



Mange les escargots, limaces, chenilles et vers

#### LE HÉRISSON



Mange les limaces, escargots et campagnols

#### LE LÉZARD



Mange les insectes, limaces, chenilles et vers

#### LA MUSARAIGNE



Mange les insectes, limaces et souris

#### LE LOMBRIC



Transforme la terre en humus

#### LE CRAPAUD



Mange les insectes, limaces et vers

#### L'ORVET



Mange les vers, araignées et limaces

#### QUI SONT LES AUXILIAIRES DU JARDIN ?

Les auxiliaires sont tout simplement les animaux (insectes, oiseaux, petits mammifères...) qui vivent autour de chez vous et qui sont bénéfiques pour la nature, pour vos cultures et vos plantes! Discrètement, les auxiliaires vont débarrasser les espaces plantés des autres insectes indésirables tels que les pucerons. Certains participent à la pollinisation.



### LES ACTIONS SIMPLES À METTRE EN PLACE

#### STOPPER L'USAGE DE PHYTOSANITAIRES

**zéro phyto**  
on respire à nouveau

Être un jardinier responsable, c'est n'utiliser aucun traitement chimique pour ne pas polluer l'air, l'eau et le sol de ses voisins !



#### LES NICHOURS

Cavernicoles ou non-cavernicoles selon les oiseaux que l'on souhaite accueillir dans son jardin, ils sont très utiles pour préserver la biodiversité.

#### LES TAS DE PIERRES OU BOIS

Refuge de choix pour nos amis les lézards, crapauds et hérissons.



#### LES POINTS D'EAU

Les points d'eau (fontaines, mares, étangs) sont précieux. Par exemple, une abeille doit avoir accès à un point d'eau à maximum 300m du lieu où elle butine.



#### LES ESPÈCES MELLIFÈRES & FRUCTIFÈRES

Favoriser la présence d'espèces nourricières dans le jardin permet de garantir à la faune existante, des ressources pour se nourrir.



#### LES HÔTELS À INSECTES

Les insectes auxiliaires sont des alliés essentiels au jardin. Leur prévoir des lieux de refuges est important et favorise la pérennité de leur installation.

Retrouver la charte de végétalisation de la ville :  
• sur le site : <http://meslay-du-maine.fr/>  
• en flashant ce QR code :





# Les panneaux pédagogiques

UN PARCOURS POUR DÉCOUVRIR LE VIVANT AU CŒUR DE MESLAY

## 4 UNE GESTION DURABLE DES ESPACES VERTS À MESLAY-DU-MAINE

### VALORISER LES DÉCHETS VÉGÉTAUX

COUVRIR UN SOL DE DÉCHETS VÉGÉTAUX PERMET DE L'AMENDER, DE GARDER DE L'HUMIDITÉ AU SOL ET DE RÉDUIRE L'ARROSAGE.

Il ne faut pas le laisser nu car :

1. les pluies le lessivent
2. Les fortes chaleurs l'assèchent
3. Le piétinement le compacte

#### HIVER



HAIE SÈCHE

Les tailles de branchages, rameaux, peuvent être valorisées dans la réalisation de clôture ne demandant pas d'entretien :

- soit en haie sèche > création de zone de refuge pour la faune
- soit en plessis tressé (notamment dans les potagers ou pour délimiter des massifs plantés).



PLESSIS

#### PRINTEMPS



PAILLAGE DE TONTES

Tailles, orties, feuilles de consoude, résidus végétaux divers se décomposent en quelques semaines et libèrent de l'azote et d'autres éléments minéraux. Retirer le paillage dès que les gelées sont passées pour que le sol se réchauffe.

#### ÉTÉ

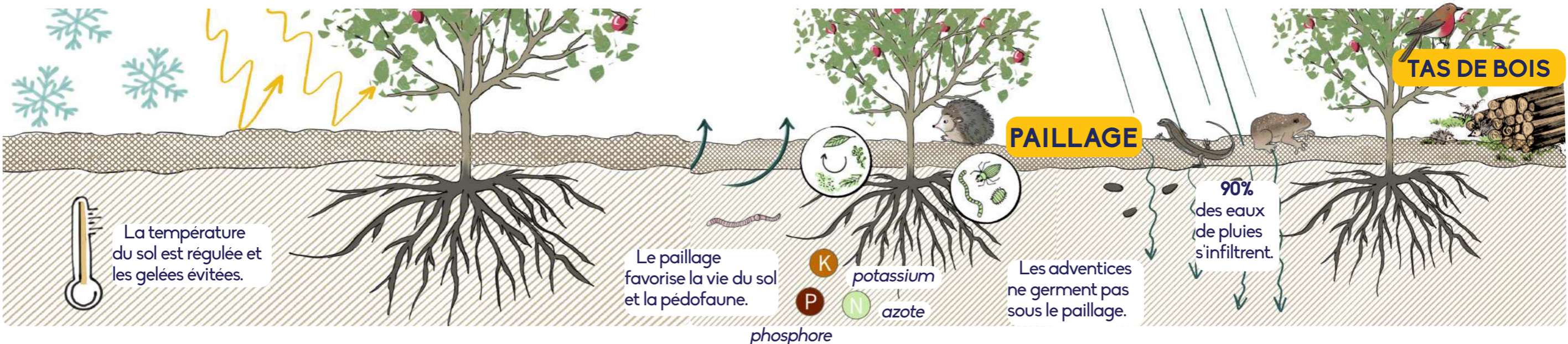


Lors des grosses chaleurs, épandre le paillage sur le sol humide.

#### AUTOMNE



PAILLAGE DE FEUILLES MORTES et/ou de branchages après avoir rendu le sol meuble.





# Les panneaux pédagogiques

UN PARCOURS POUR DÉCOUVRIR LE VIVANT AU CŒUR DE MESLAY

5

## UNE GESTION DURABLE DES ESPACES VERTS À MESLAY-DU-MAINE

### LA FAUCHE TARDIVE

#### QU'EST CE QUE LA FAUCHE TARDIVE ?

La fauche tardive est pratiquée pour donner le temps aux plantes de fleurir et de fructifier, tandis que les animaux, essentiellement des insectes, vont trouver dans la végétation, la nourriture et l'abri nécessaires.

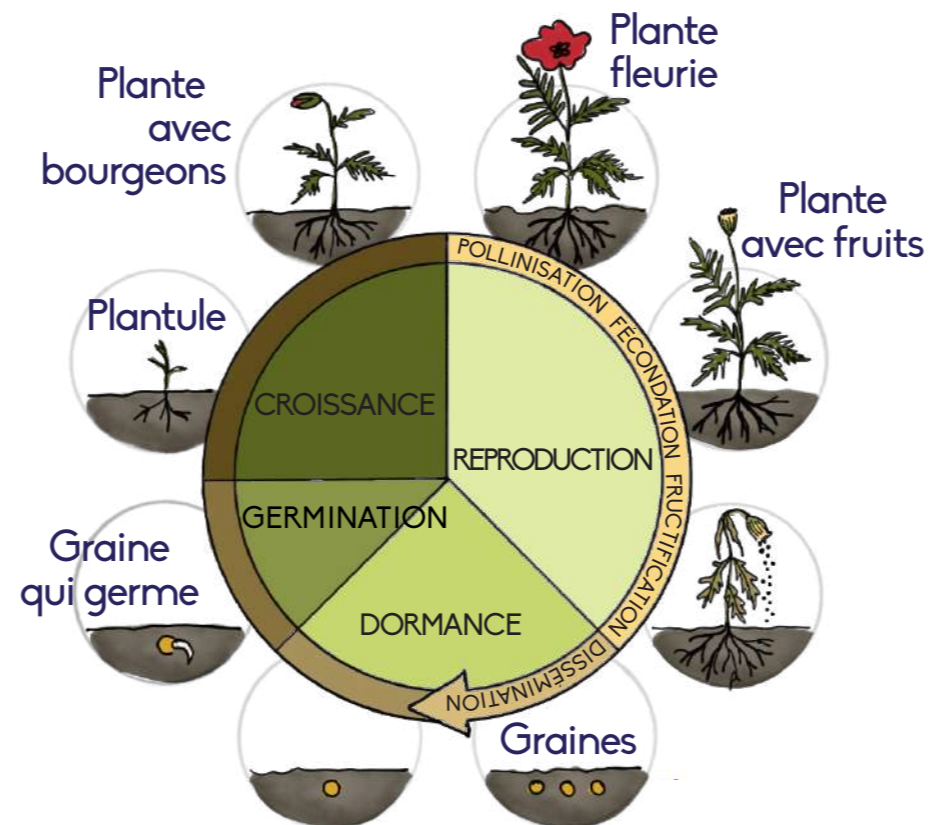
#### LA GESTION D'UNE PRAIRIE FLEURIE D'ANNUELLES SAUVAGES OU HORTICOLES

J F M A M J J A S O N D



#### A SAVOIR :

On peut réaliser **UNE FAUCHE DIFFÉRENCIÉE**, cela permet de préserver des circulations dans la prairie en période estivale tout en laissant des zones de refuges pour la biodiversité.





# Les panneaux pédagogiques

UN PARCOURS POUR DÉCOUVRIR LE VIVANT AU CŒUR DE MESLAY

## 6 UNE GESTION DURABLE DES ESPACES VERTS À MESLAY-DU-MAINE

### LES PLANTES MELLIFÈRES & LES INSECTES POLLINISATEURS

STRATE ARBORÉE

**LE CHÊNE SESSILE** **L'ÉRABLE CHAMPÊTRE** **LE SORBIER DES OISELEURS**

Il existe une multitude de plantes mellifères dans chaque strate végétale. Qu'elles soient horticoles ou sauvage, elles sauront séduire les divers insectes pollinisateurs de nos jardins.

STRATE ARBUSTIVE

**LE SYRPE** **LE NOISETIER** **L'ARBOUSIER** **L'ÉGLANTIER** **LE GROSEILLIER** **LE FRAMBOISIER**

STRATE VIVACE & COUVRE-SOL

**LE BOURDON** **L'ORIGAN** **LA BOURRACHE** **LE THYM** **L'ORPIN** **LA COCCINELLE**



#### QU'EST CE QU'UNE PLANTE MELLIFÈRE ?

C'est une plante (arbres, arbustes, vivaces, grimpantes ou couvre-sols) qui produit le nectar butiné par les abeilles et papillons.

#### QU'EST CE QU'UN INSECTE POLLINISATEUR ?

C'est un type d'insecte qui, en butinant les fleurs pour se nourrir, transporte du pollen d'une fleur à une autre et en assure la pollinisation.

Il existe 4 grandes catégories de pollinisateurs sauvages qui, par le transport du pollen, participent activement au maintien de la biodiversité :

1. LES DIPTÈRES : ce sont les mouches, bombyles et autres syrphes. Cet ordre compte plus de 6000 espèces en France.
2. LES COLÉOPTÈRES : ces insectes à carapace, comme les scarabées et les coccinelles, vivent sur les fleurs et peuvent aussi les polliniser.
3. LES LÉPIDOPTÈRES : mieux connus sous le nom de papillons, ces insectes jouent un rôle important. Ceux de jour, bien sûr, mais aussi ceux de nuit. Ces derniers se nourrissent aussi du nectar des fleurs.
4. LES HYMÉNOPTÈRES : qui comprennent, entre autre, les abeilles domestiques et sauvages et les bourdons.

**A SAVOIR : SI TOUTES LES PLANTES À FLEURS PRODUISENT DU POLLEN, TOUTES NE PRODUISENT PAS DE NECTAR, TELS LA ROSE OU LE GERANIUM.**



# Les panneaux pédagogiques

UN PARCOURS POUR DÉCOUVRIR LE VIVANT AU CŒUR DE MESLAY

## 7 UNE GESTION DURABLE DES ESPACES VERTS À MESLAY-DU-MAINE

### LA VÉGÉTALISATION DES PIEDS DE MURS

#### POURQUOI ?

Pour EMBELLIR le bourg et DÉVELOPPER LA BIODIVERSITÉ et la nature en ville, la mairie vous propose de vous accompagner dans votre démarche de plantation de pieds de façades.

- Si vous êtes volontaire, c'est la mairie qui réalisera pour vous la préparation du sol et la plantation.
- Les services de la mairie viennent une fois par an, au mois de novembre pour la création.
- Faites votre demande en mairie avant le mois de juin et ils passeront à l'automne suivant.
- La mairie réalise la fosse de la plantation et la plantations des végétaux. L'entretien du massif est ensuite à la charge du propriétaire.

#### QUE PLANTER ?

##### PLANTES VIVACES :

Verveine de Bueno Aires  
Valériane rouge  
Vergerette  
Geranium vivace  
Sauge arbustive  
Acanthe  
Rose trémière  
Orpin

##### GRIMPANTES :

Clématite d'Armand  
Passiflore  
Jasmin étoilé

##### PLANTES VIVACES :

Bergenie  
Campanule  
Acanthe  
Acotinum Napellus  
Saxifrage

##### GRIMPANTES :

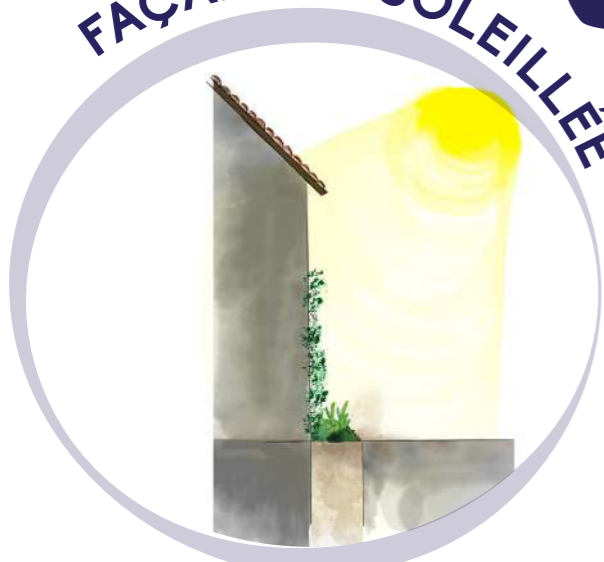
Hortensia grimpant  
Passiflore  
Akebie  
Chèvrefeuille



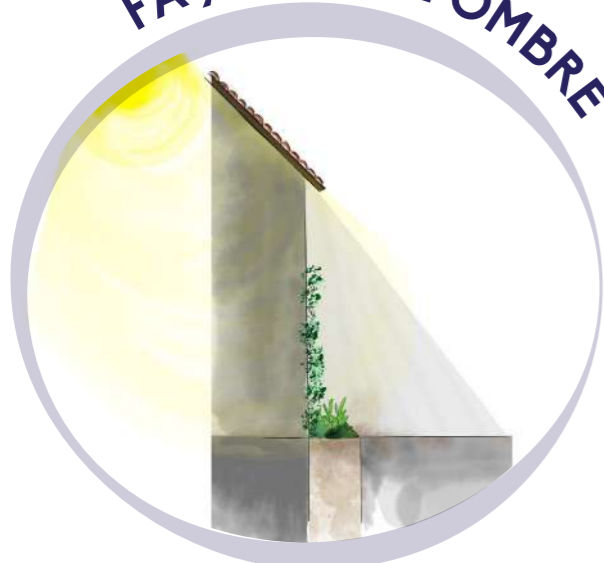
Pieds de murs - École Notre-Dame



#### FAÇADE ENSOLEILLÉE



#### FAÇADE À L'OMBRE





# Les panneaux pédagogiques

UN PARCOURS POUR DÉCOUVRIR LE VIVANT AU CŒUR DE MESLAY

8

## UNE GESTION DURABLE DES ESPACES VERTS À MESLAY-DU-MAINE

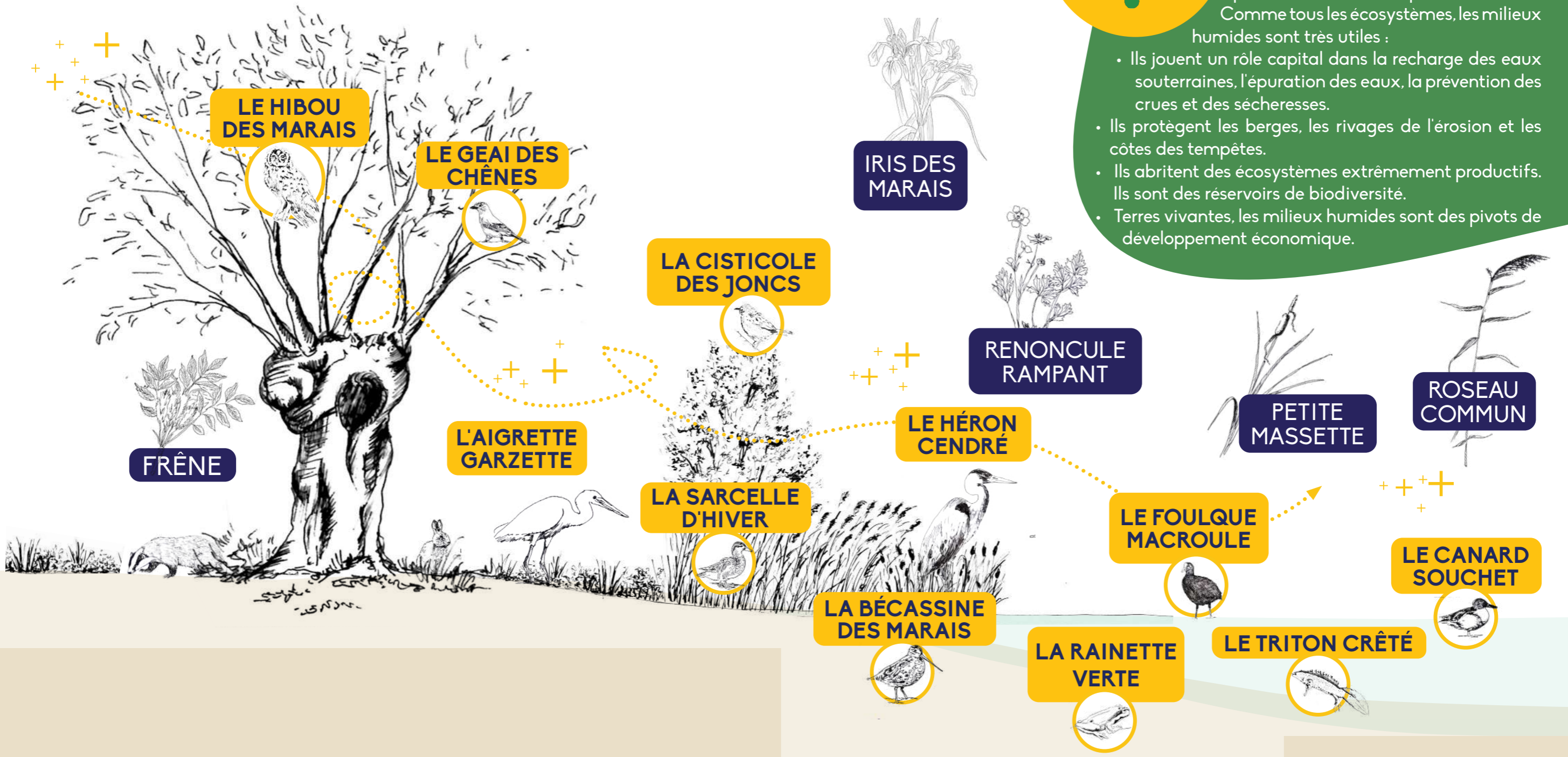
### LES MILIEUX HUMIDES



#### QU'EST CE QU'UN MILIEU HUMIDE ?

Un milieu humide est une portion du territoire, naturelle ou artificielle, caractérisée par la présence d'eau douce, salée ou saumâtre de façon permanente ou temporaire. La végétation, quand elle existe, y est dominée par des plantes hygrophiles pendant au moins une partie de l'année. Comme tous les écosystèmes, les milieux humides sont très utiles :

- Ils jouent un rôle capital dans la recharge des eaux souterraines, l'épuration des eaux, la prévention des crues et des sécheresses.
- Ils protègent les berges, les rivages de l'érosion et les côtes des tempêtes.
- Ils abritent des écosystèmes extrêmement productifs. Ils sont des réservoirs de biodiversité.
- Terres vivantes, les milieux humides sont des pivots de développement économique.





# PALETTE VÉGÉTALE





# Le choix et l'entretien de ses espaces plantés

## PRÉAMBULE

### SELON LES CONSEILS DE NOS JARDINIERS ET PAYSAGISTES :

#### À PRIVILÉGIER

Les plantes résistantes et peu consommatrices en eau. Si vous souhaitez vous procurer vos propres plantes, une liste des végétaux conseillés est disponible ci-dessous.

#### À PROSCRIRE

Les plantes urticantes, végétaux ligneux (arbres, arbustes et grimpantes à fort développement type glycine) et les plantes exotiques envahissantes (verge d'or, séneçon du Cap, buddleia, raisin d'Amérique, herbe de la pampa, renouée du Japon, bambous...) sur l'ensemble des aménagements.

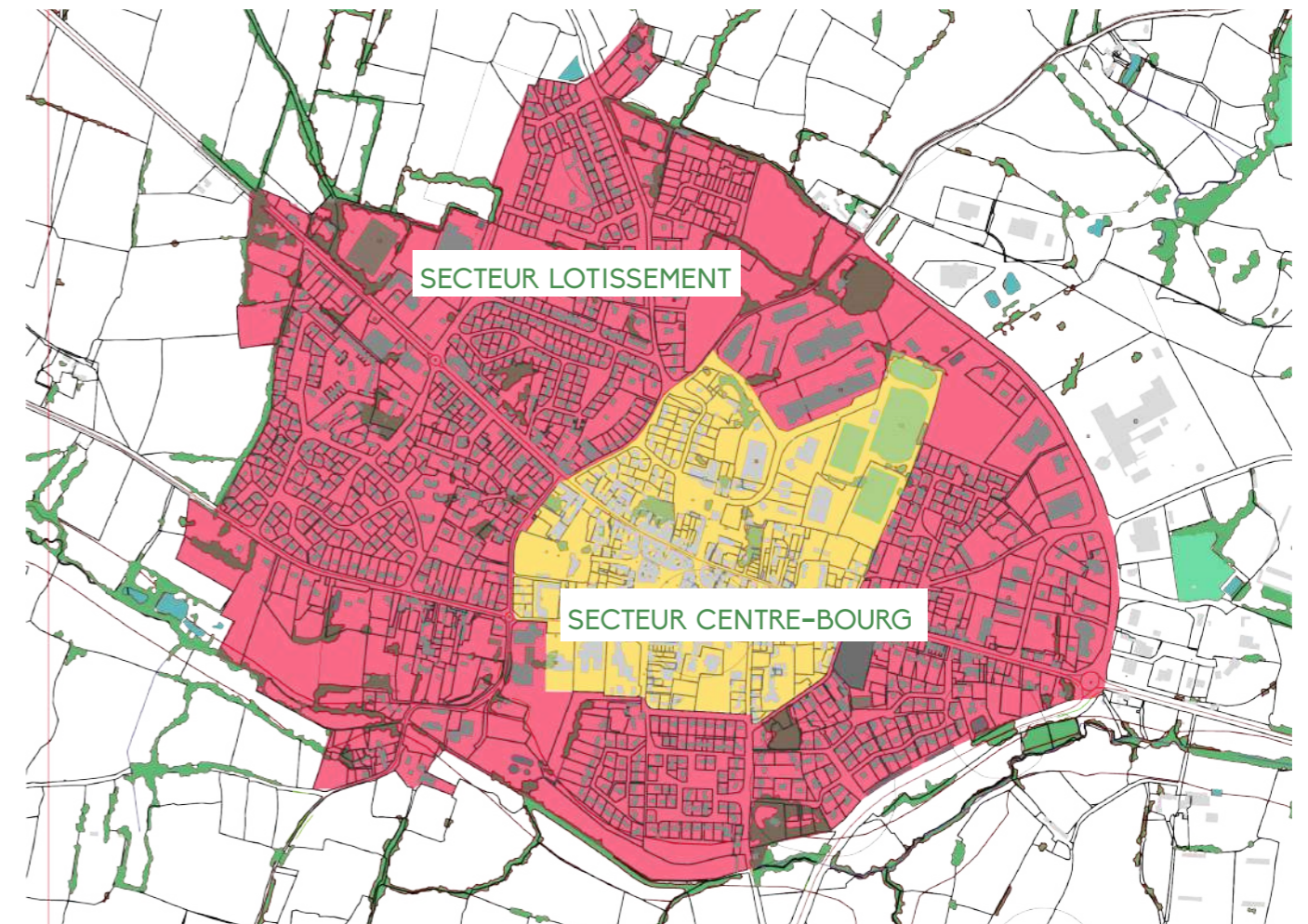
46

### LES CONDITIONS D'IMPLANTATION ET D'ENTRETIEN DES VÉGÉTAUX

#### RESPECT DE LA PLACE DU PIÉTON ET DES PERSONNES À MOBILITÉ RÉDUITE

- Privilégier les fosses aux bacs.
- Respecter une largeur de 15 cm maximum pour les espaces aménagés contre les façades sur le domaine public.
- Contenir l'épaisseur de la végétation dans cette même mesure de 15 cm.
- Travailler le sol sur une profondeur de 15 cm maximum.
- Planter uniquement sur les espaces autorisés par Meslay-du-Maine.
- Planter à plus d'1 m d'un réseau existant (eau, assainissement, gaz, électricité...).
- Maintenir le trottoir propre en ramassant les feuilles et déchets issus des plantations.
- Tailler régulièrement les végétaux afin de limiter l'emprise sur le trottoir et ne pas gêner le passage.
- Contenir les plantes grimpantes en pieds de façade afin qu'elles ne débordent pas sur les propriétés voisines.

### LES PÉRIMÈTRES



#### SECTEUR CENTRE-BOURG

- Privilégier des essences d'arbres adaptées au changement climatique.
- Pour les haies séparatives, privilégier les haies vives ou les grimpantes.
- Privilégier les essences mellifères.
- Si possible, prévoir des points d'eau dans son jardin et des nichoirs.
- Désimperméabiliser le plus possible ses sols.
- Végétaliser ses pieds de murs.

#### SECTEUR LOTISSEMENT

- Privilégier les essences d'arbres locales.
- Pour les haies séparatives, privilégier les haies vives.
- Privilégier les essences mellifères et fructifères.
- Désimperméabiliser le plus possible ses sols.

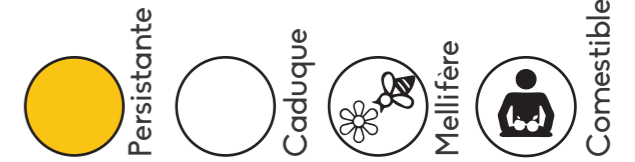
47

Charte de végétalisation




# La palette végétale multi-strates adaptée au changement climatique

## STRATE ARBORÉE HAUTE




**Érable champêtre 'Elsrijk'**  
*Acer campestre*  
Ht15m L5m - soleil/mi-ombre 



**Chêne sessile**  
*Quercus petraea*  
Ht30m L25m - soleil/mi-ombre 



**Chêne pédonculé**  
*Quercus robur*  
Ht35m L25m - soleil 



**Chêne vert**  
*Quercus ilex*  
Ht20m L15m-soleil/mi-ombre 




**Chêne à feuille de saule**  
*Quercus phellos*  
Ht18m L15m - soleil/ombre



**Chêne chevelu**  
*Quercus cerris*  
Ht30m L25m - soleil

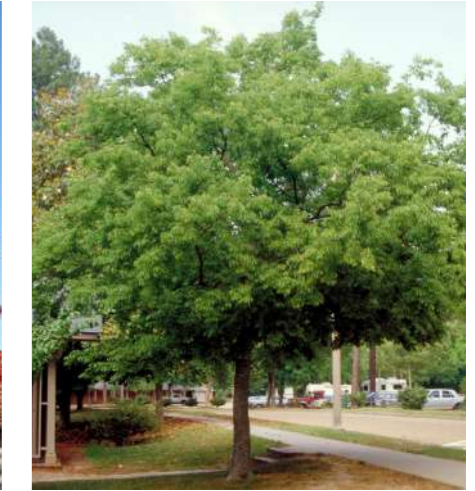
## Les essences exotiques résistantes au changement climatique :



**Houx commun**  
*Ilex aquifolium*  
Ht25m L8m - soleil/ombre 



**Copalme**  
*Liquidambar styraciflua*  
Ht25m L12m - soleil



**Micocoulier**  
*Celtis australis*  
Ht20m L20m - soleil



**Charme**  
*Carpinus betulus*  
Ht25m L20m - soleil/ombre



**Orme 'Lobel'**  
*Ulmus 'Lobel'*  
Ht15m L8m - soleil/mi-ombre

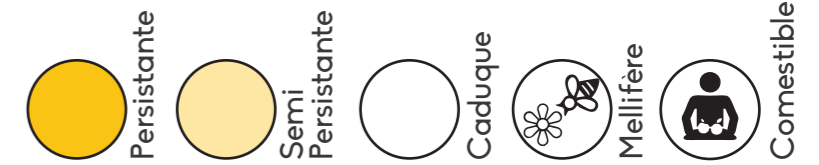


**Orme de Sibérie**  
*Zelkova serrata*  
Ht20m L15m - soleil



# La palette végétale multi-strates adaptée au changement climatique

## STRATE ARBORÉE MOYENNE



**Arbre de Judée**  
*Cercis siliquastrum*  
Ht10m L10m - soleil/mi-ombre



**Cornouiller mâle**  
*Cornus mas*  
Ht5m L5m - soleil



**Savonnier**  
*Koelreuteria paniculata*  
Ht10m L10m - soleil



**Arbre de fer**  
*Parrotia persica*  
Ht8m L8m - soleil/mi-ombre



**Arbousier**  
*Arbutus unedo*  
Ht8m L8m - soleil



**Néflier**  
*Mespilus germanica*  
Ht5m L8m - soleil/mi-ombre



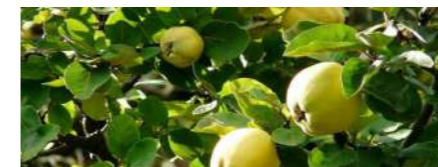
**Lilas de Perse**  
*Melia azedarach*  
Ht10m L8m - soleil



**Noisetier**  
*Corylus avellana*  
Ht6m L5m - soleil/mi-ombre



**Alisier torminal**  
*Sorbus torminalis*  
Ht15m L10m - soleil



**Cognassier**  
*Cydonia oblonga*  
Ht5m L4m - soleil



**Pommier**  
*Malus communis*  
Ht6m L5m - soleil



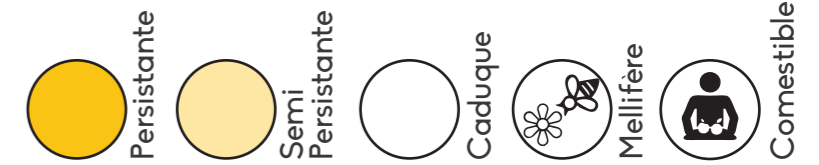
**Poirier**  
*Pyrus communis*  
Ht10m L10m - soleil/mi-ombre





# La palette végétale multi-strates adaptée au changement climatique

## STRATE ARBORÉE MOYENNE



**Sorbier des oiseleurs**  
*Sorbus aucuparia*  
Ht15m L7m - soleil - mi-ombre



**Charme**  
*Carpinus betulus*  
Ht25m L20m - soleil/ombre



**Cornus du Japon 'Venus'**  
*Sorbus aucuparia*  
Ht7m L5m - soleil - mi-ombre



**Cornouiller blanc 'Sibirica'**  
*Cornouiller alba 'Sibirica'*  
Ht3m L3m - soleil/mi-ombre



**Hébé**  
*Hebe 'Cobb Valley'*  
Ht50cm L50cm - soleil/mi-ombre



**Oranger du Mexique**  
*Choisya ternata*  
Ht1,5m L1,5m - soleil/mi-ombre



**Pommier d'ornement**  
*Malus Evereste® 'Perpetu'*  
Ht6m L6m - soleil-mi-ombre



**Orme de Sibérie**  
*Zelkova serrata*  
Ht20m L15m - soleil



**Amelanchier canadensis**  
*Sorbus aucuparia*  
Ht10m L3m - soleil - mi-ombre



**Eglantier**  
*Rosa canina*  
Ht3m L2,5m soleil/mi-ombre



**Viorne tin**  
*Viburnum tinus*  
Ht3m L3m - soleil/ombre

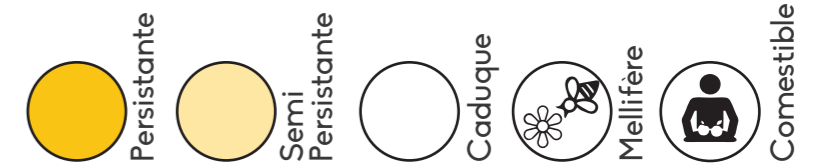


**Abélia**  
*Abelia grandiflora*  
Ht3m L4m - soleil mi-ombre



# La palette végétale multi-strates adaptée au changement climatique

## STRATE ARBUSTIVE



**Cotonéaster**  
*Cotoneaster franchetii*  
Ht5m L2m  
soleil mi-ombre



**Pittosporum**  
*Pittosporum tobira*  
Ht5m L2m - soleil mi-ombre



**Myrtillier Giant Patriot**  
*Vaccinium corymbosum*  
Ht5m L5m  
soleil/mi-ombre



**Ajonc**  
*Ulex europaeus*  
Ht2,5m L2m - soleil



**Berberis buxifolia 'Nana'**  
*Berberis buxifolia 'Nana'*  
Ht0,3m L0,45m - soleil/mi-ombre



**Aronie**  
*Aronian prunifolia*  
Ht2m L1,5m  
soleil mi-ombre



**Framboisier**  
*Rubus idaeus*  
Ht1,5m L1,5m  
soleil/ombre



**Canneberge**  
*Vaccinium oxycoccos*  
Ht1,2m L1,3m  
soleil/ombre

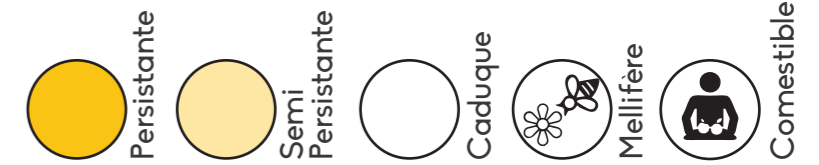


**Groseillier**  
*Ribes rubrum*  
Ht1,2m L1,3m  
soleil/ombre



# La palette végétale multi-strates adaptée au changement climatique

## STRATE GRIMPANTE



**Chèvrefeuille de Henry**  
*Lonicera Henryi*  
Ht10m L5m - mi-ombre



**Jasmin étoilé**  
*Trachelospermum jasminoides*  
Ht6m L3m - soleil



**Passiflore**  
*Passiflora caerulea*  
Ht7m L4m-soleil/ombre



**Hortensia grimpant -  
Hydrangea petiolaris**  
Ht7m L7m - mi-ombre/ombre



**Chèvrefeuille grimpant**  
*Lonicera x heckrottii 'goldflame'*  
Ht4m L3m - mi-ombre



**Clématite d'Armand**  
*Clematis armandii 'Snowdrift'*  
Ht4m L3m - soleil/ombre



**Akébie**  
*Akebia quinata*  
H10m L10m  
soleil/mi-ombre



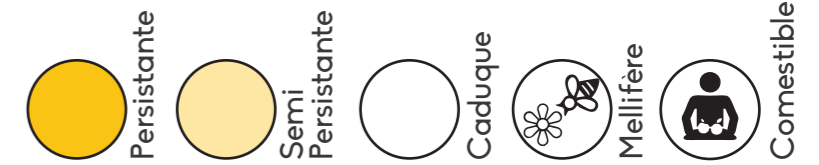
**Vigne vierge japonaise**  
*Parthenocissus tricuspidata*  
H20m L15m - soleil/ombre

**IMPORTANT :**  
les jardiniers sont responsables de leur jardin !  
Si vous choisissez des plantes grimpantes, vous devez les guider ou les tailler régulièrement.  
Vous pourrez, si vous le souhaitez, faire appel à des sociétés de jardinage.  
Pensez-y au moment de choisir vos plantations !



# La palette végétale multistrates adaptée au changement climatique

## STRATE VIVACE & COUVRE-SOL



**Vergerette de Karvinski**  
*Erigeron karvinskianus*  
Ht20cm L1m - soleil-mi-ombre



**Achillée millefeuille**  
*Achillea millefolium*  
Ht0,5m L0,6m -soleil



**Saxifrage d'Arends**  
*Saxifrage arendsi*  
Ht5cm L15cm - soleil mi-ombre



**Gaura de Lindheimer**  
*Gaura lindheimeri*  
Ht1,2m L1m - soleil



**Petit muguet**  
*Gallium odoratum*  
Ht15cm L30cm - mi-ombre



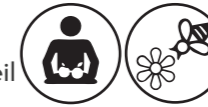
**Narcisse des poètes**  
*Narcissus poeticus recurvus*  
Ht40cm L15cm - soleil - mi-ombre



**Anémone du Japon 'Honorine Jobert'**  
*Anemone hybrida 'Honorine Jobert'*  
Ht1,2m L60cm - soleil/mi-ombre



**Bourrache officinale**  
*Borago officinale*  
Ht0,6m L0,15m -soleil



**Véronique en épis**  
*Veronica spicata Blue Candles*  
Ht0,6m L0,4m - soleil/mi-ombre



**Jacinthe des bois**  
*Scilla Nutans*  
Ht35cm L10cm - mi-ombre



**Petite pervenche**  
*Vinca minor*  
Ht15m L1m - soleil - mi-ombre - ombre



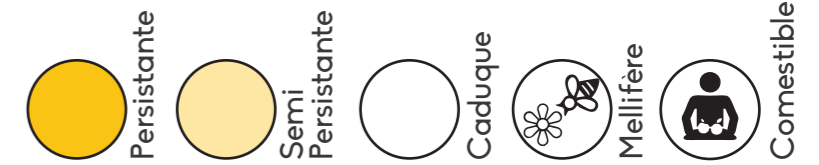
**Sauge 'Victoria Blue'**  
*Salvia microphylla 'Victoria Blue'*  
Ht0,6m L0,5m - soleil





# La palette végétale multistrates adaptée au changement climatique

## STRATE VIVACE & COUVRE-SOL



**Sauge d'Afghanistan**  
*Perovskia atriplicifolia*  
Ht1,2m L1m - soleil



**Géranium vivace sanguin**  
*Geranium sanguineum*  
Ht20cm L40cm - soleil mi-ombre



**Origan commun**  
*Origanum vulgare*  
Ht0,6m L0,6m - soleil



**Orpin**  
*Sedum spectabile*  
Ht50cm L40cm - soleil



**Santoline**  
*Santolina chamaecyparissus*  
Ht0,5m L1m - soleil



**Euphorbe des vallons**  
*Euphorbia characias*  
Ht80cm L60cm - soleil



**Verveine de Bueno Aires**  
*Verbena bonariensis*  
Ht2m L45cm - soleil



**Thym hirsute**  
*Thymus hirsutus*  
Ht5cm L50cm - soleil



**Ciboulette**  
*Allium schoenoprasum*  
Ht0,30m L0,15m -soleil-mi-ombre



**Valériane rouge**  
*Centranthus ruber*  
Ht70cm L50cm -soleil



**Tulipe simple tardive Bleu Aimable**  
*Tulipa Bleu Aimable*  
Ht60cm L10cm - soleil - mi-ombre

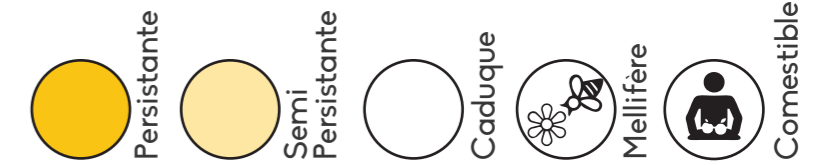


**Fenouil commun**  
*Foeniculum vulgare*  
Ht2m L0,45m - soleil



# La palette végétale multistrates adaptée au changement climatique

STRATE VIVACE & COUVRE-SOL



Canche flexible  
*Deschampsia flexuosa*  
Ht50cm L30cm - soleil- mi-ombre



Cheveux d'ange  
*Stipa tenuissima*  
Ht60cm L40cm - soleil



Blechnum en épi  
*Blechnum spicant*  
Ht0,6m L0,6m -ombre - mi-ombre



Herbe aux écouvillons  
*Pennisetum alopecuroides*  
Ht60cm L60cm -soleil



Menthe verte  
*Mentha spicata*  
Ht1m L0,3m - mi-ombre



*Dryopteris erythrosora*  
*Dryopteris erythrosora*  
Ht0,5m L0,35m - mi-ombre /ombre

## LISTE DES PLANTES INVASIVES PROSCRITES SUR LA COMMUNE

- Gynérium / Herbe de la pampa (*Cortaderia selloana*)
- Baccharis à feuilles d'arroche / Sénéçon en arbre (*Baccharis halimifolia*)
- Ailante glanduleux (*Ailanthus altissima*)
- Bambous / phyllostachys sp. (*Fargesia autorisé*)
- Raisin d'Amérique (*Phytolacca americana*)
- Laurier-cerise (*Prunus laurocerasus*)
- Arbre aux papillons (*Buddleia davidii*)
- Asters américains (*Aster lanceolatus, A. novi-belgii, A. squamatus, A. x salignus*)
- Balsamines / Impatiens (*Impatiens glandulifera, I. parviflora, I. balfouri, I. capensis*)
- Berce du Caucase (*Heracleum mantegazzianum*)
- Bident (*Bidens frondosa et B. connata*)
- Orpin bâtard (*Sedum sparium*)
- Renouée du Japon (*Reynoutria japonica ou Polygonum cuspidatum*)
- Sénéçon sud-africain (*Senecio inaequidens*)
- Solidage du Canada (*Solidago canadensis*)
- Solidage glabre (*Solidago gigantea*)
- Stramoine / herbe à la taupe (*Datura stramonium*)
- Herbe de la pampa (*Cortaderia selloana*)





ESPACES VÉGÉTALISÉS  
| MESLAY-DU-MAINE | PAYS DE LA LOIRE | SEPTEMBRE 2024

